

ÇINARCIK BELEDİYESİ



# AFET VE ACİL EYLEM PLANI 2025



Felaket başa gelmeden evvel önleyici ve koruyucu tedbirleri düşünmek lazımdır, geldikten sonra dövünmenin yararı yoktur.







**Sevgili Çınarcıklılar;**

**Çınarcık Belediyesi olarak hazırlamış olduğumuz Afet ve Acil Eylem Planı, olası afet ve acil durumlarda, öncelikli olarak can ve mal kayıplarının önüne geçmeyi hedeflemektedir. Kaynakların etkin kullanılması ve olası afet sonrası koordinasyonun sağlanması bu aşamada oldukça önem arz etmektedir.**

**Planda ilçemizi ve kurumumuzu her türlü senaryoya karşı hazır halde tutmak için gerekli çalışmalar yapılmış, görev dağılımları planlanmış ve bu doğrultuda kaynaklar tasnif edilmiştir. Ayrıca müdahale stratejileri oluşturularak birimler arası iş birliğini en üst seviyeye çıkarmak amacıyla Acil Durum Koordinatörlüğü teşkil edilmiştir.**

**Doğal afetlere hazır bir Çınarcık parolasıyla yola çıkmış olmakla birlikte bu doğrultuda, akılcı, proaktif ve stratejik uygulamalara imza atacak olmanın heyecanını yaşamakta olduğumuzu belirtmek isterim.**

**Güvenli yaşamın mimarisinde emeği geçen tüm vatandaşlarımıza ve çalışma arkadaşlarıma teşekkür ederim.**

**Avni KURT**  
**Çınarcık Belediye Başkanı**

## İÇİNDEKİLER

GENEL BİLGİLER.....	6
Planın Tasarımı ve Özeti.....	8
Afet ve Acil Durum Planı Temel İlkeleri.....	8
BÖLÜM 1.....	9
Amaç, Kapsam ve Hedefler.....	10
BÖLÜM 2.....	11
Afet ve Acil Eylem Planı Görevlileri.....	12
Afet Durumları.....	12
Kriz Merkezine Gelecek Görevliler.....	14
Görevlilerin Yetki ve Sorumlulukları.....	14
Toplanma Alanları.....	20
Yürütme.....	21
Yürürlük.....	21

## GENEL BİLGİLER

- **Kurum Adı / Unvanı** : Çınarcık Belediye Başkanlığı
- **Üst Yönetici / Belediye Başkanı** : Avni KURT
- **Adres** : Harmanlar Mh. Belediye Sk No:5  
Çınarcık / Yalova
- **Telefon** : 444 04 77 – 0538 442 40 40

### Coğrafya

Marmara Bölgesi'nde, Yalova İline bağlı bir ilçe olan Çınarcık, doğusunda Termal, güneyinde Bursa ve Armutlu, kuzey ve batısında Marmara denizi ile çevrilidir.

Marmara kıyı şeridi üzerinde yer alan ilçede Paşa Limanı Burnu, Kocadere Burnu, Dikilitaş Burnu, Dermaz Burnu ve Baba Burnu, Mersin Burnu, Kalem Burnu, Çalıvere Burnu bulunmaktadır. Ayrıca Osman Uçuğu Koyu ve Engerek Koyu ilçenin iki önemli koyudur. İlçenin güneyi ve batısı Teşvikiye Dağları ile engebelenmiştir.

Delmece yaylası dağ turizmi açısından önem taşımaktadır. İlçe topraklarını Kocadere, Teşvikiye Deresi, Kuru deresi, Çapana deresi ve Ayderesi sulamaktadır. İlçe ekonomisi turizme dayalıdır. Delmece Yaylası, Esenköy Beldesi doğal güzellikleri ve plajları ile bir tatil beldesidir.

1994 yılından beri düzenlenen Altın Çınar Festivali ilçenin geleneksel kültürel etkinliğidir.

İlçeye bağlı 3 Belde, 4 Köy bulunmaktadır. Bunlar sırasıyla şöyledir:

#### Beldeler

1. Kuru Beldesi
2. Esenköy Beldesi
3. Teşvikiye

#### Köyler

1. Çalica Köyü
2. Kocadere Köyü
3. Şenköy
4. Ortaburun Köyü

### Tarihçe

Çınarcık İlçesinin bulunduğu topraklarda, milattan üç-dört bin yıl önce kurulmuş yerleşim merkezleri vardır. Bölgeye M.Ö. 1200 yıllarında Frigyalılar' ın, M.Ö. 700 yıllarında Kimmiryalıların akınından sonra, Bithynler' in bölgeye kendi adlarını verdiklerini ve tamamen egemen olduklarını görmekteyiz. Bu egemenlikten sonra Helenistik Devir' de M.Ö. 3. yüzyıl başlarında bağımsız bir krallık kurdukları görülmektedir. M.Ö. 74 yılında Bithynia kalıtım yoluyla Romalılara geçmektedir. Roma

İmparatoru Constantinus zamanından kalma tarihi kalıntılara, Çınarcık ve köylerinde rastlamak mümkündür.

1325 yılında, Türklerin eline geçen Çınarcık, Kurtuluş Savaşı yıllarında üç defa işgal edilmiş ve en son 19.7.1921 tarihinde düşman işgalinden tamamen kurtarılmıştır. İlçenin Ortaburun Köyü, Aşağı Kocadere ve Yukarı Kocadere halkının malları, Rumlar tarafından aldatılarak alınmış, mal sahipleri acımasızca öldürülmüştür. Kocadere Köyü'ndeki mezalim, "soykırım", yakıp yıkma hepsinden korkunç olmuştur. Bu köyde 230'u toplu öldürme olmak kaydı ile öldürülenlerin sayısı 830'i aşmıştır. Bu olay her yıl 29 Nisan'da çeşitli etkinliklerle anılır.

Çınarcık'ın, sahip olduğu ulu çınarlardan dolayı Çınarcık ismini almıştır. Ancak Fevzi Çakmak'ın burayı ziyaretinde, Belediye Parkı'ndaki (Çınaraltı Gazinosu) anıt çınarı gördüğünde, "Çok yazık etmişler buraya Çınarcık demekle, Kocaçınar demeliydiler" şeklinde konuştuğu söylenmektedir.

### Ulaşım

Çınarcık'tan; Yalova ve Bursa'ya karayolu ile İstanbul'a deniz yolu ile ulaşım sağlanmaktadır. Kış aylarında İstanbul'a ulaşımı Deniz İşletmelerine ait gemiler sağlamaktadır. Yaz aylarında artan nüfustan dolayı İstanbul Büyükşehir Belediyesi'nin deniz otobüsleri de çalışmaktadır.

İlçede, iskele ve balıkçı barınağı bulunmaktadır.

Çınarcık - Yalova arası ulaşım, belediye otobüsleri ve minibüslerle sağlanmaktadır. Yalova'ya 17 km. uzaklıkta olan Çınarcık, Armutlu'ya 37 km, Termal'e 8 km. Çiftlikköy'e 23 km. Kocaeli'ye 88 km. İstanbul'a 188 km., Bursa'ya 88 km., Gemlik'e 61 km. ve Orhangazi'ye 39 km. uzaklıktadır.

### Nüfus

TÜİK' ten alınan bilgiler doğrultusunda 2024 Yılı itibariyle Çınarcık nüfusu;

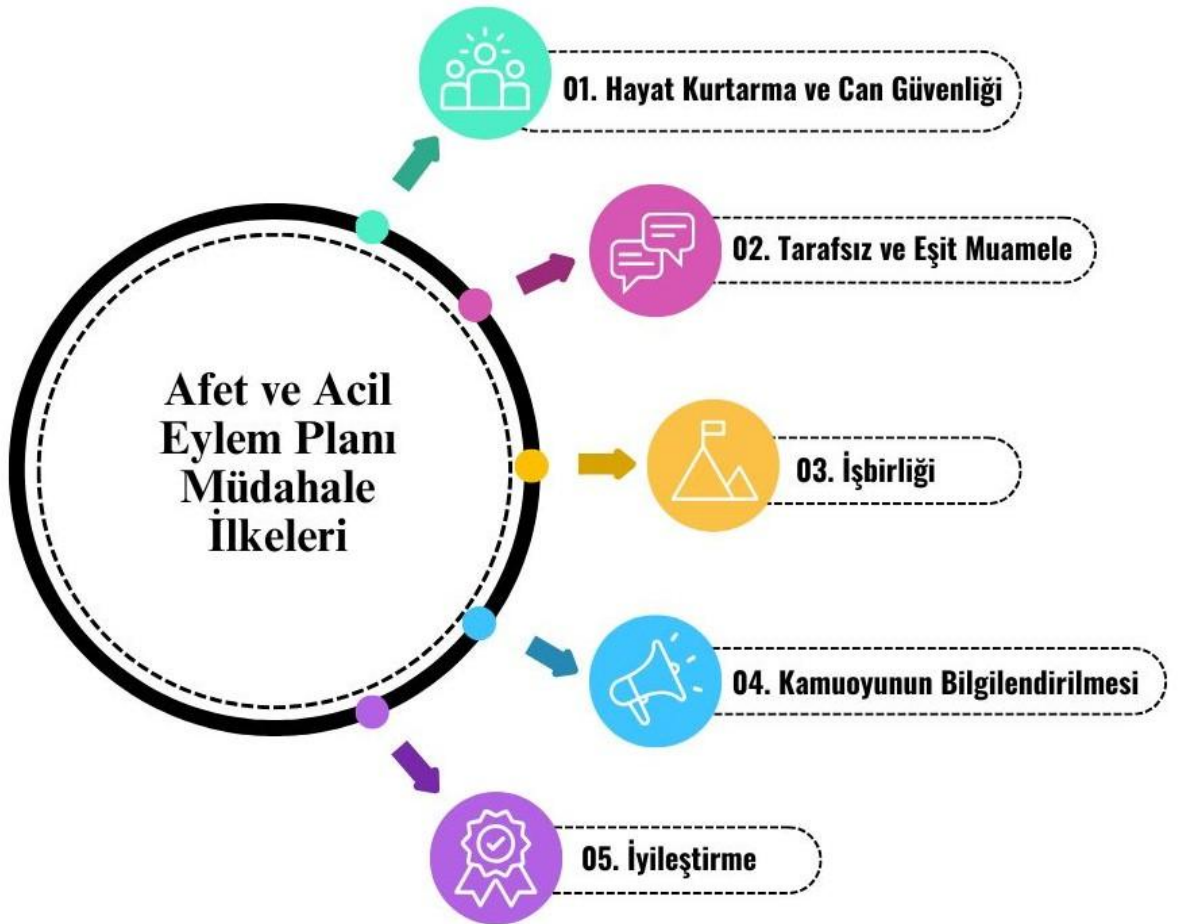
	Erkek	Kadın	Toplam
<b>İlçe Nüfusu</b>	19.947	20.685	40.632

## PLANIN TASARIMI VE ÖZETİ

Çınarcık Belediyesi Afet ve Acil Eylem Planı, Kapsamlı Afet Yönetimi çerçevesinde “Müdahale” aşamasına yönelik olarak hazırlanmıştır. Türkiye Afet Müdahale Planı (TAMP), İl Risk Azaltma Planı (İRAP) ve Afet Acil Durum Yönetmeliğine uygun olarak hazırlanmıştır.

Stratejik ve taktiksel bir yaklaşım ile hazırlanmış olan Çınarcık Belediyesi Afet ve Acil Eylem Planı, yerel boyutta afet ve acil durumlarda müdahale çalışmalarının nasıl yürütüleceğini ortaya koyan; muhtemel afet ve acil durumların türü ve ölçeğine göre uyarlanabilir, esnek ve modüler yapıya sahip müdahale organizasyon sistemini açıklamaktadır.

## AFET VE ACİL DURUM EYLEM PLANI TEMEL İLKELERİ



Şekil-2 Afet ve Acil Eylem Planı İlkelerini Gösteren Diyagram



# BÖLÜM 1

## AMAÇ, KAPSAM, HEDEF

### 1.1. AMAÇ

Belediyede oluşabilecek her türlü olağanüstü durumlarda personelin yaralanıp zarar görmesini, hizmetin/üretim kısmen veya tamamen durmasını, çevrenin olumsuz yönde etkilenmesini önlemek için yapılması gerekenleri önceden planlayıp yapmak veya acil durumda yönetimin hızlı ve doğru karar alması için çalışma planının oluşturulmasını ve;

- ✓ Acil durumların güvenli olarak yönetilmesi, bu konularda görevlendirilecek çalışanların belirlenmesini,
- ✓ Kaza geçirenlerin kurtarılması ve tedavisini,
- ✓ Çalışanların, misafirlerin kurtarılmasını,
- ✓ Ekipman ve malzemeye gelecek hasarın azaltılmasını,
- ✓ Tehlikenin yayılmasını önlemek ve kontrol altına alınmasını,
- ✓ Olaydan etkilenmiş alanların güvenli hale getirilmesini,
- ✓ Acil durum donanım ve kayıtlarının saklanması,
- ✓ Yönetime gerekli bilgilerin doğru şekilde aktarılmasını sağlamaktır.

### 1.2. KAPSAM

Bu acil durum eylem planı **Harmanlar Mahallesi Belediye Sokak No:5 Çınarcık / Yalova** adresinde bulunan Belediye Hizmet Binası ile Başkanlığa bağlı ek hizmet (Ulaşım Hizmetleri Müdürlüğü, İtfaiye Müdürlüğü, Veterinerlik Hizmetleri Müdürlüğü, Temizlik İşleri Müdürlüğü Şantiyesi, Fen İşleri Müdürlüğü Şantiyesi, Zabıta Müdürlüğü Noktaları) binalarında her türlü yapı, tesis vb. içerisindeki her bir kişinin can ve mal güvenliğinin, hizmet, işletme ve üretim güvenliğinin sağlanması ve korunması durumlarını ve olası bir acil durumda (deprem, yangın, patlama, deprem, sel ve su baskınları, terorist saldırı, sabotaj, toplu zehirlenme, trafik kazaları, toplu kargaşa, kimyasal saldırı vb.) öncelikle çalışan tüm personelin zarar görmeden tahliye edilmesini, kıymetli mal, evrak ve malzemelerin zarar görmeden alandan çıkarılmasını kapsar.

### 1.3. HEDEF

- ✓ Hayat kurtarmak,
- ✓ Kesintiye uğrayan hayatı ve faaliyetleri en kısa sürede normale döndürmek,
- ✓ Müdahale çalışmalarını hızlı ve planlı bir şekilde gerçekleştirmek,
- ✓ Halk sağlığını korumak ve sürdürmek,
- ✓ Mülkiyet, çevre ve kültürel mirası korumak,
- ✓ Ekonomik ve sosyal kayıpları azaltmak,
- ✓ İkincil afetleri önlemek ya da etkilerini azaltmak,
- ✓ Kaynakların etkin kullanımını sağlamaktır.

**BÖLÜM 2**

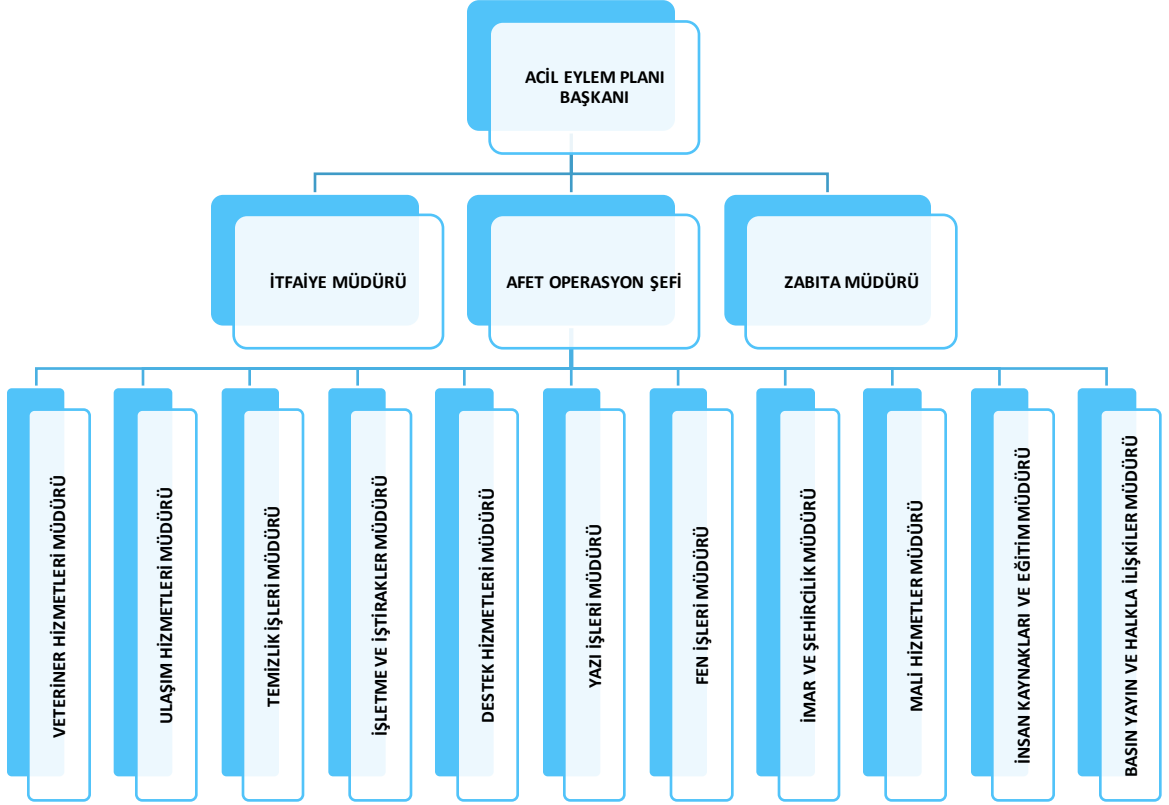
**YETKİ VE SORUMLULUKLAR**

**YÜRÜTME**

**TOPLANMA ALANLARI**

## 2.1. AFET VE ACİL EYLEM PLANI GÖREVLİLERİ

Çınarcık Belediye Başkanı başta olmak üzere acil eylem planında görevli tüm yönetici ve görevlendirilen personel de bu planın uygulanmasından sorumludurlar.



## 2.2. AFET DURUMLARI

### 2.2.1. Çınarcık Belediyesi'nde Hangi Olaylarda "Afet Durumu" İlan Edilir?

**1. Deprem:** Çınarcık Belediyesi sınırlarında veya dışında yardım talebinde bulunan çevre il ilçe ve beldelerde, şiddeti ne olursa olsun afet veya acil durum haberi alındığı anda,

**2. Yangın:** Çınarcık Belediyesi ve çevre il, ilçe, beldelerde yerleşim yerlerinde tabiatı ve toplumun yaşamını tehdit eden yangınlarda,

**3. Sel ve Su baskınları:** Çınarcık Belediyesi sınırları ve talep edildiğinde çevre il, ilçe ve beldelerde, yaralı veya hasta başvurusu beklenmeden, toplumun yaşamını tehdit edebilecek su baskınlarında,

**4. Terörist Saldırı:** Çınarcık Belediyesi ve talep edildiğinde çevre il, ilçelerde yaralı veya hasta başvurusu beklenmeden toplum kargaşası çıkan veya çıkabilecek durumlarda,

**5. Toplu Zehirlenme:** Belediye sınırları içinde yaşayan vatandaşlarımızdan hastanelere, sağlık kurum ve kuruluşlarında görev yapan Acil Servislere aynı hastalıktan 35 hastanın aynı anda başvurması durumunda,

**6.Trafik Kazası:** Çınarcık Belediyesi sınırları içinde trafik kazası sonucu ölü ve yaralı insanların olduğu haberinin alınmasında,

**7.Toplu Kargaşa:** Toplu gösterimlerin yapıldığı organizasyonlarda miting, konser vb durumlarda kavga, kargaşa gibi toplumsal hareketlerin haberinin alınmasında,

**8.NBC Saldırılarında:** Nükleer, Biyolojik ve Kimyasal saldırılarda,

## 9.Diğer Doğal Afetlerde

### 2.2.2. Çınarcık Belediyesi Kritik Bölge ve Alınması Gereken Tedbirler

A) Çınarcık İlçesi ormanlık alanlara sınırı olduğundan yangın bölgesi olarak kritik bölge konumundadır.

**Alınması Gereken Tedbirler:** Zabıta Müdürlüğü / İtfaiye Müdürlüğü / Ulaşım Hizmetleri Müdürlüğü / Fen İşleri Müdürlüğü / Temizlik İşleri Müdürlüğü ekiplerince yerleşim yerlerinden ormanlık alanı 200 m olacak şekilde temizlenerek yangına sebebiyet verecek otların yok edilmesi ve Zabıta Müdürlüğü ve/veya Temizlik İşleri Müdürlüğü personellerinin bu bölgeleri sıkça kontrol ederek tehlikeleri bertaraf etmeleri gerekir.

B) Çınarcık İlçesinin su kuyuları ve depoları kontrollü olup, toplu zehirlenmelere yol açabilecek durumlar açısından kritik bölge alanı olduğundan; Zabıta Müdürlüğü ve/veya Temizlik İşleri Müdürlüğü personellerinin bu bölgeleri sıkça kontrol ederek tehlikeleri bertaraf etmeleri gerekir.

**Alınması Gereken Tedbirler:** Belediye su kuyuları ve depoları girişleri kapalı ve nöbetçi personel sayısı artırılmalı depo kontrolleri sıkça yapılmalı izinsiz hiçbir vatandaşın müdahale edemeyeceğinin sağlanması ve Temizlik İşleri Müdürlüğüne bağlı Kanalizasyon ve Su İşleri Birim ekibi tarafından devamlı su kontrollerinin laboratuvar ortamda testleri alınarak takip edilmesi gerekmektedir.

C) Belediye sınırlarında bulunan Akaryakıt istasyonları herhangi patlamada büyük zararlar oluşabileceğinden kritik bölge konumundadır.

**Alınması Gereken Tedbirler:** İtfaiye Müdürlüğü ve Zabıta Müdürlüğü personelinin zaman zaman gerekli kontrolleri yaparak, uygunsuz durumların tespiti halinde uyarılarak bertaraf edilmesinin sağlanması gerekmektedir.

D) Nalburlar ve ev tipi LPG satış depolama yerleri.

**Alınması Gereken Tedbirler;** Bu işyerlerinde fazlaca patlamaya ve hızlandırıcıya sebep olacak tehlikeli maddeler bulunduğu bina altlarında bulunmaması, Zabıta Müdürlüğü ile İtfaiye Müdürlüğü ekiplerince sıkça kontrollerinin yapılması tehlike arz edecek hallerin bertaraf edilmesi.

### 2.2.3. Çınarcık Belediyesinde “Afet Durumu”nu Kim İlan Eder?

Mesai saatleri içi veya dışında görevde iken Belediye Başkanı, izinli iken Başkan Vekili ilan eder.

### 2.2.4. Kriz Merkezi Nerede Kurulur?

Çınarcık Belediyesi-İtfaiye Hizmet Binası, ilk müdahale ve afet acil durum yönetim salonudur.

### 2.3. KRİZ MERKEZİNE GELECEK OLAN GÖREVLİLER

1. Acil Eylem Planı Başkanı (Belediye Başkanı)
2. Afet Operasyon Şefi (Belediye Başkan Yardımcısı)
3. İtfaiye Müdürü
4. Zabıta Müdürü
5. Fen işleri Müdürü
6. Veteriner Hizmetleri Müdürü
7. Yazı İşleri Müdürü
8. Ulaşım Hizmetleri Müdürü
9. Temizlik İşleri Müdürü
10. Destek Hizmetleri Müdürü
11. İşletme ve İştirakler Müdürü
12. İmar ve Şehircilik Müdürü
13. İnsan Kaynakları ve Eğitim Müdürü
14. Basın Yayın ve Halkla İlişkiler Müdürü
15. Mali Hizmetler Müdürü

### 2.4. YETKİ ve SORUMLULUKLAR

#### 2.4.1. Çınarcık Belediyesi Acil Eylem Planı Başkanı

Acil Eylem Planı Başkanı; Belediye Başkanı veya görevlendirdiği vekilidir. Aynı zamanda Acil Komuta Merkezi'nin de başkanıdır.

**Görevleri:** Belediye başkanı veya Belediye Başkan Vekili görevi gereği Afet ve Acil Durum Planı'nı harekete geçirir. AFET DURUMU' nu ilan eder ve hareket sürecinin başından sonuna kadar takip ederek sağlıklı bir şekilde sonuçlanmasını sağlar.

- ✓ Acil Eylem Planı Başkanı; tarafından görevlendirilen ve acil durumlardan kaynaklanan risk ve etkileri en aza indirmek için tedbirlerin alınması ve aldırılmasını sağlayacak organizasyonu kuran ve organizasyon kapsamında yürütülen faaliyet ve ekiplerden sorumlu kişidir.
- ✓ Acil Eylem Planı Başkanı günün 24 saati ulaşılabilir ve haber verilecek kişidir.
- ✓ Tüm belediye çalışanlarını ve Afet Koordinasyon Merkezi Sorumlularını göreve çağırarak kriz merkezi oluşturur ve ilgililere duyurur.
- ✓ Üst yönetim ile birlikte acil durum hakkında kamu makamlarını bilgilendirip, işbirliği ve iletişimi sağlar.
- ✓ Tüm sorumluların ve görevlilerin 10 dakika içinde katılacakları bir durum ve hareket planı toplantısı düzenler ve görevlileri durum hakkında bilgilendirir.
- ✓ Kriz merkezi görevlileri ile birlikte İlk Hareket Planını yaparak bir sonraki adımı belirler.
- ✓ Afet Operasyon Şefinden bölgedeki hasar durumunu içeren ön bilgileri ve yapılması gerekenleri rapor halinde alarak değerlendirme yapar.
- ✓ Durum tespiti yapıldıktan sonra, Afet Operasyon Şefi aracılığı ile organizasyon sorumlularına görevlerini bildirir.
- ✓ Yeni barınma yerleri için alternatif yerleri belirler ve hazırlanmasını sağlar.
- ✓ Acil durumda kullanılacak araç, gereç ve ekipmanın her an kullanıma hazır bulundurulmasını sağlar.
- ✓ Zabıta Müdürü koordinasyonundaki İlk yardım Sorumlusundan, ölü, yaralı, hasta sayısı ve durumları ile ilgili bilgileri alır.

- ✓ Gelişmeler hakkında devamlı bilgi olarak operasyonun aksatılmadan güvenli bir şekilde devamını sağlar.
- ✓ Ek önlemler alınabileceği, iş makinelerine, elektrik hatları acil durumu, bakımı, onarımı için UEDAŞ işletme Şefliği, doğalgaz hatları acil durumu, bakımı, onarımı için Marmaragaz Dağıtım Şirketi, hastane ilk yardım ekipleri, kolluk kuvveti olarak İlçe Emniyet Müdürlüğü ve Jandarma Komutanlığı gibi kurum ve kuruluşlara afetin durumuna bağlı olarak ihtiyaçları bildirerek hareketin kontrollü ve bilinçli bir şekilde sürdürülmesini sağlar.
- ✓ Hareket sürecini başlangıcından sonucuna kadar takip ederek yanlış uygulamaları ve hareketi engelleyecek yavaşlatacak durumları bertaraf eder.

#### 2.4.2. Afet Operasyon Şefi (Belediye Başkan Yardımcısı-Meclis Üyesi)

**Görevleri:** Acil eylem planını uygulanmasında birimler arası koordinasyon sağlar. Operasyon bölümünü organize eder ve yönetir. Acil Eylem Planı Başkanının emirlerini yerine getirir.

- ✓ Görev tanımlarını okur ve organizasyon şemasını gözden geçirir.
- ✓ Afet bölgesi durumunu kontrol ederek Afet Plan Başkanı ile mevcut durum hakkında görüşür ve ilk hareket planının hazırlanması için toplantı yapar. Sonraki toplantı için zaman belirler.
- ✓ Kriz merkezine yakın Operasyon Merkezini kurar.
- ✓ Gerek gördüğünde birim müdürleri ile gelişmeler hakkında veya değişiklikler hakkında toplantı yaparak bilgilendirir.
- ✓ Diğer kurumlardan alınması gereken yardımları Acil Eylem Planı Başkanından onay alarak sağlar.
- ✓ Tüm çalışmalarını takip ederek çalışmaların hareket planına göre sürdürülmesini sağlar.
- ✓ Mevcut durum ve gelişmeleri bir sonraki adımları önceden belirler ve Acil Eylem Planı Başkanını bilgilendirir.
- ✓ Operasyonun durumu hakkında Acil Eylem Planı Başkanını düzenli olarak bilgilendirir.
- ✓ Tüm personelin, gönüllülerin ve hastaların stres belirtileri veya uygunsuz davranışlarını gözlemleyerek, kaygıları varsa Acil Eylem Planı Başkanına veya Organizasyon sorumlularına bildirir.

#### 2.4.3. Tahliye, Arama, Kurtarma

**ANA ÇÖZÜM-** İtfaiye Müdürü (Tüm Müdürlükler)

**DESTEK ÇÖZÜM-** İmar ve Şehircilik Müdürlüğü

**Görevleri:** Halkın can güvenliği ön planda tutularak, bölgede bulunan binaların kısmen ya da tamamen boşaltılması da dâhil olmak üzere politika belirlemek amacıyla yapıların fiziksel olanaklarının son durumu hakkında gerekli bilgileri sağlayarak nakledilebilecekleri güvenli alanları belirler.

- ✓ Yangın söndürme, arama, kurtarma ve zarar azaltma çalışmalarını düzenler.
- ✓ Operasyon Şefinden görevlendirmeleri alır ve durum tespiti hakkında görüşür.
- ✓ İmar ve Şehircilik Müdürlüğünden bölgede bulunan binaların fiziki yapısı hakkında bilgi alır.
- ✓ Olası tehlikelerin tanımlanması (yangın, su baskını, çökme, yıkılma, vb.) ile bu tehlikelerin kontrol edilmesi ve ortadan kaldırılması için personel görevlendirir.
- ✓ İlk değerlendirme/zarar raporlarını alır ve hemen bir bilgilendirme toplantısıyla Acil Eylem Planı Başkanı ile Operasyon Şefi ve ilk yardım görevlilerine aktarır. Acil alınması gereken tedbirleri Acil Eylem Planı Başkanına bildirir.
- ✓ Tehlikeli alanlar ve diğer güvenlik sorunlarıyla ilgili bilgileri Acil Eylem Planı Başkanı ile Operasyon Şefi ve Destek Hizmetleri Müdürlüğüne bağlı Özel Güvenlik Birimi ile Zabıta Müdürlüğüne haber verir, bu birimler ortak çalışır.
- ✓ Yaralananları bulmak ve güvenli en yakın alana taşımak için arama kurtarma ekipleri ile iletişim kurarak çalışmalarını sağlar.

- ✓ Faaliyetleri engelleyici herhangi bir unsur varsa Acil Eylem Planı Başkanına veya Operasyon Şefine durumu aktararak faaliyetlerin devamını sağlar.
- ✓ Tahliye, arama, kurtarma çalışmaları ve diğer faaliyetleri takip ederek faaliyetlerin bilinçli ve sağlıklı sürdürülmesini sağlar.
- ✓ Tüm personelin, gönüllülerin ve hastaların stres belirtileri veya uygunsuz davranışlarını gözlemleyerek, kaygıları varsa Acil Eylem Planı Başkanına veya Organizasyon sorumlularına bildirir.

#### 2.4.4. Medya, İletişim ve Haberleşme

**ANA ÇÖZÜM-** Destek Hizmetleri Müdürü

**DESTEK ÇÖZÜM-** Yazı İşleri Müdürlüğü

**Görevleri:** Medyaya ve halka bilgi sağlar, Birimler ve kurumlar arası iletişimi sağlar.

- ✓ Tüm vatandaşların sakin olmasını sağlamak ve panik ortamının oluşmasını önlemek için sosyal medya, yazılı ve görsel basın, anons sistemleri ile gerekli duyuruları yapmak/yaptırmak.
- ✓ Vatandaşları toplanma alanlarına sosyal medya, yazılı ve görsel basın, anons sistemleri ile yönlendirmek.
- ✓ Vatandaşlara yapılacak yardımları sosyal medya, yazılı ve görsel basın, anons sistemleri ile duyurmak.
- ✓ Halka ve Medyaya bilgi vermek için Acil Eylem Planı Başkanından onay almak. İzinsiz bilgi paylaşımı yapmamak.
- ✓ Görevli medya mensuplarının girebileceği ve giremeyeceği fiziki alanları oluşturur. Destek Hizmetleri Müdürlüğüne bağlı Özel Güvenlik Birimi ile bu konuda ortak çalışır.
- ✓ Belediye birimleri gerekse dış kurumlarla ilgili iletişimi sağlar ve aksamaları, eksiklikleri başta Afet Organizasyon Şefi olmak üzere ilgili birimleri haberdar ederek Hareketin sağlıklı yürütmesinde katkıda bulunur.
- ✓ Afet bölgesinin genel durumu ve detayları, resim veya görüntüleyerek kayıt eder.

#### 2.4.5. Halkla İlişkiler

**ANA ÇÖZÜM-** Basın Yayın ve Halkla İlişkiler Müdürü

**DESTEK ÇÖZÜM-** İnsan Kaynakları Müdürü

**Görevleri:** Acil Eylem Planı yetkililerinin ihtiyaç taleplerine göre çalışma planı hazırlar. Hazırladığı planla ilgili özet bilgi verir.

- ✓ Tüm vatandaşların ulaşabileceği yerde veya yerlerde Kayıt Masası oluşturur.
- ✓ Afetten zarar gören vatandaşların başvurularını alır ve ihtiyaçlarını operasyon sorumlularına iletir.
- ✓ Basın Yayın ve Halkla İlişkiler Müdürlüğüne tüm vatandaşları bilgilendirmek üzere gerekli duyuru ve ilanları yapar.
- ✓ Gönüllü olmak isteyenlerden direkt telefonlar geldiğinde Afet Organizasyon Şefi ile işbirliği yaparak gönüllüleri yönlendirir.
- ✓ Tüm personel, gönüllüler ve hastalar stres belirtileri veya uygunsuz davranışlar açısından haberdar olduğunda Acil Eylem Planı Başkanını ve Afet Operasyon şefini bilgilendirir.
- ✓ Hareket planı doğrultusunda hangi yetkili kişilerle irtibat kuracağını öğrenir.
- ✓ Acil Eylem Planı Başkanından veya Operasyon Şefinden, talep edilen ihtiyaçları kayıt ederek çözüm için hazırlık yapar.
- ✓ Acil Eylem Planı Başkanına veya Operasyon Şefine mevcut kapasitesi hakkında bilgi verir.



#### 2.4.6. Alt-Üst Yapı Çalışmaları ve Hafriyat

**ANA ÇÖZÜM-** Temizlik İşleri Müdürü

**DESTEK ÇÖZÜM-** Fen İşleri Müdürü- İmar ve Şehircilik Müdürü

**Görevleri:** Afet Bölgesi alanı içerisinde bulunan binaların, alt yapı ve üst yapı olarak tehlike arz eden alanların belirlenmesi, Kriz Merkezi Alanın hazırlanması ve tehlikeli bölgeler hakkında Acil Eylem Planı Başkanı başta olmak üzere Afet Operasyon Şefini, Arama Kurtarma Ekibini ve Zabıta Müdürünü uyarır. Fiziki olanakların en iyi düzeyde uygulanmasını sağlar. Tıbbi görevlerin yerine getirilebilmesi için en uygun ortamın sağlanıp sağlanmadığını kontrol eder.

- ✓ Afet Operasyon Şefinden bilgi alır ve hareket planı geliştirmek için toplantı yapar; fiziki yapıların durumu hakkında ön hazırlık raporu hazırlar.
- ✓ Alt ve üst yapıların durumlarının tespit edildiği raporu Acil Eylem Planı Başkanına sunar, Kriz Merkezinden alınan talimatlar doğrultusunda alanda müdahale planını uygulamaya sokar.
- ✓ Afet Organizasyon şefinden alınan bilgiler doğrultusunda acil müdahale edilmesi gereken bölgeleri belirler ve ekibini Arama Kurtarma Ekibiyle birlikte çalışması için görevlendirir.
- ✓ Acil olarak müdahale edilmesi gereken bölgeler için kurum içi ve kurum dışı Taşeron firmalardan alınabilecek destekleri Afet Operasyon Şefine bildirerek temin edilmesini sağlar.
- ✓ Görevlendirdiği ekibin çalışmalarını yerinde kontrol ederek personelin etkinliğini denetler faaliyetlerin düzenli ve doğru sonuçlanmasını sağlar.
- ✓ Afet bölgesi binaların ve çevrenin fiziki yapısı hakkında Acil Eylem Planı Başkanını ve Afet Operasyon Şefini bilgilendirir.
- ✓ Kurum dışından hizmet ve kaynak sağlayıcılarının isteklerini, Acil Eylem Planı Başkanına bildirerek teminini sağlar.
- ✓ Acil eylem planı içerisinde yapılabilecek ve yapılamayacak faaliyetleri sorumlulara bildirerek afetin kontrol altına alınması için sahada çalışır.
- ✓ Tüm personelin, gönüllülerin ve hastaların stres belirtileri veya uygunsuz davranışlarını gözlemleyerek, kaygıları varsa Acil Eylem Planı Başkanına veya organizasyon sorumlularına bildirir.

#### 2.4.7. Ulaşım

**ANA ÇÖZÜM-** Ulaşım Hizmetleri Müdürü

**DESTEK ÇÖZÜM-** Zabıta Müdürü

**Görevleri:** Afete maruz kalmış hasta, yaralı, çocuk, yaşlı ve afet bölgesi çalışanları ve araç gereç taşıma ve nakillerini organize eder.

- ✓ Hasta ve yaralıların, personel ve malzemelerin transferi için şoförleri görevlendirir.
- ✓ Yaşlı çocuk ve yaralıların transferi için gereken araçları belirler.
- ✓ Ambulanslar için taşıma noktası belirler. Taşıma güvenliği için Zabıta Müdürlüğü ile iletişim kurar.
- ✓ Malzemelerin bina içine ve dışına taşınmalarını sağlar.
- ✓ Acil Eylem Planı Başkanını ve Afet Operasyon Şefini yapılan /yapılamayan iş ve işlemlerden bilgilendirir.
- ✓ Görevi olmayan personelleri ihtiyaç duyulan birimlere yönlendirir.
- ✓ Yapılan ve yapılacak harcamaların kayıt altına alınmasını sağlayıp, Mali Hizmetler Müdürüne bildirir.
- ✓ Operasyonel hizmetlerin devamlılığı için, sahada çalışan tüm hizmet gruplarına akaryakıt temin ve dağıtımını organize eder, gerektiğinde ikmali için planlama yapar.

- ✓ Tüm personelin, gönüllülerin ve hastaların stres belirtileri veya uygunsuz davranışlarını gözlemleyerek, kaygıları varsa Acil Eylem Planı Başkanına veya organizasyon sorumlularına bildirir.

#### 2.4.8. Güvenlik

**ANA ÇÖZÜM-** Zabıta Müdürü

**DESTEK ÇÖZÜM-** Destek Hizmetleri Müdürlüğü

**Görevleri:** Trafik ve güvenliği organize eder. Ulaşım yollarının açık bulundurulması, kapalı yolların açılması için gerekli çalışmaların planlanması ve görevlendirmelerinin yapılmasını sağlar. Gözetim yapar, kurtarma operasyonlarında ve tehlikeli durumlarda güvenliği sağlar. Tehlikeli alanları tespit edip güvenlik şeridiyle işaretler.

- ✓ Taşıt ve yaya trafik kontrolünü sağlayarak, araç, gereç, yiyecek, su ve tıbbi malzemeleri korur.
- ✓ Görev tanımlarını okur ve organizasyon tablosunu inceleyerek uygulamaya başlar.
- ✓ Güvenlik personellerinin görevlendirilmesini yaparak sağlıklı bir şekilde çalışmalarını sağlar.
- ✓ Güvenlik ve trafik konularında ihtiyaç duyulursa İlçe Emniyet Müdürlüğünden ve Jandarma Komutanlığından destek istemek için Afet Operasyon Şefini bilgilendirir.
- ✓ Boşaltılan alanlar ile tedavi alanlarından ve kriz merkezinden yetkisiz kişilerin çıkartılmasını sağlar. Taşıma sorumlusu ile ambulans giriş, çıkış noktalarını belirlemek için işbirliği yapar.
- ✓ Kriz merkezi, afet bölgesi çalışma alanı, hasta bakım, morg ve diğer hassas noktaları izinsiz girişlerden korur.
- ✓ Afet Operasyon Şefi ile iletişim kurar ve güvenliği olmayan bölgelere “Girilmez” işaretlerini yerleştirir. Tüm tehlikeli ve güvensiz durumların belirlenmesi konusunda güvenlik personeli ile iletişim halinde olur.
- ✓ İhtiyaç halinde Afet Operasyon Şefi ve diğer birimlerle ilişki kurar.
- ✓ Herhangi tehlikeli, zararlı ya da güvenliği ilgilendiren bir durum karşısında, Acil Eylem Planı Başkanı ve Afet Operasyon Şefini bilgilendirir.
- ✓ Güvenlik personeliyle devamlı irtibat halinde olarak görevdeki aksaklıkları tespit eder ve giderir.
- ✓ Tüm personelin, gönüllülerin ve hastaların stres belirtileri veya uygunsuz davranışlarını gözlemleyerek, kaygıları varsa Acil Eylem Planı Başkanına veya organizasyon sorumlularına bildirir.

#### 2.4.9. İlk Yardım

**ANA ÇÖZÜM-** Veteriner Hizmetleri Müdürü

**DESTEK ÇÖZÜM-** Zabıta Müdürü

**Görevleri:** Afet bölgesinde ilk yardım ile ilgili ilk tespiti yaparak, ilkyardım için gerekli organizasyon ve müdahaleyi yapar.

- ✓ Afet bölgesine yeterli personel ile araç, gereç ve malzemenin gönderilmesini sağlar.
- ✓ Afet bölgesinde afetzedelere ve çalışan personele ilkyardım ve acil tıbbi yardımı yapar.
- ✓ Resmi yaralı sayısını belirleyerek, hasta ve yaralıların tahliyesi ve tedavisini yapar.
- ✓ Salgın hastalıkların önlenmesi için gerekli tedbirleri alarak diğer kurum ve kuruluşlar ile birlikte koordinasyon sağlayıp, karantina işlerini yürütür.
- ✓ Hizmet gruplarında görevli personelin ve yardım ekiplerinin tıbbi ilk yardım ve sağlık ihtiyaçlarını karşılar, gerektiğinde malzeme temini konusunda Mali Hizmetler Müdürü ile koordineli çalışır.
- ✓ Bünyesinde revir, vb. gibi sağlık tesisi bulunmayan kurumların yapılacak ilkyardım ve tedavi müdahaleleri için ilk yardım ve tedavi yeri için yer tespiti yapar ve hazırlanmasını sağlar.
- ✓ Hafif yaralı ve hastalar için afet bölgesinde ilk sıhhi tedbirler alınır, tedavisi gerekenlerin hastanelere gönderilmesi sağlar.

- ✓ Sabit ve seyyar yataklı tedavi kurumlarında yatak kapasitelerini arttırıcı ve tedavi hizmetlerini hızlandırıcı tedbirler alır.

#### 2.4.10. Cenaze ve Defin

**ANA ÇÖZÜM-** Fen İşleri Müdürü

**DESTEK ÇÖZÜM-** Veteriner Hizmetleri Müdürü-Zabıta Müdürü

**Görevleri:** Vefat edenlerin kimliklerini tespit etmek ve gereken hallerde, DNA, foto film, parmak izi vb. yöntemlerle kimlik tespiti yaparak, vefat edenlerin taşınması, gömülmesi ve bıraktıkları eşyaların tespit edilmesini sağlar.

- ✓ Resmi ölü sayısını belirler ve vefat edenlere ait ölüm raporlarını gereken birimlere iletir.
- ✓ Cesetlerin bozulmasını önlemek soğuk hava depolarını ve toplu mezar yerlerini belirler.
- ✓ Defin işlemleri için cenaze nakil araçları, seyyar ölü yıkama aracı, kefen, tabut, ceset torbası, insan gücü vb. ihtiyaçların tedariki ile ilgili planlamaları ve gerekli dini hazırlıkları yapar.
- ✓ Hayatını kaybeden yabancı ülke vatandaşlarının kimlik, defin veya ülkesine gönderilmesine yönelik planlama yapar.
- ✓ Defin öncesinde seyyar gasil hane ve gassal teminini yaparak defin sırasında, mezarlık kayıtlarını tutar.

#### 2.4.11. Diğer

**ANA ÇÖZÜM-** Fen İşleri Müdürü

**DESTEK ÇÖZÜM-** Destek Hizmetleri Müdürü- İşletme ve İştirakler Müdürü

**Görevleri:** Afet durumunda her türlü araç-gereç temini, elektrik, doğalgaz kontrollerini yapar.

- ✓ Organizasyon sorumlularının her türlü araç-gereç, materyal, sıhhi ve tıbbi malzeme vb. ihtiyaçlarını temin eder.
- ✓ Önemli ve kritik tesislerde elektrik kesintilerinin önlenmesi ve acil ihtiyaçlar için gerekli jeneratörleri planlar, kurdurur ve çalışır durumda olmalarını kontrol eder.
- ✓ Afet bölgesinde etkilenen elektrik, enerji, doğalgaz hatları ve mevcut tesislerinin acil onarımını yaptırmasını ve devamlı hizmet verilmesini sağlar.
- ✓ Afet Koordinasyon Merkezi başta olmak üzere barınma alanları ile açık alan ve parklarda aydınlatma ihtiyacını sağlar.
- ✓ İlçe dâhilindeki mevcut aydınlatma, araç ve gereçlere sahip olan kuruluşları ile birlikte, bu araç ve gereçlerin kapasitelerini tespit ederek çizelgeler düzenler.
- ✓ Enerji (elektrik, doğalgaz) çalışmalarını ilgili birimlere zamanında ulaştırılmasını sağlayarak Uludağ Elektrik ve Marmaragaz arasında koordinasyonu sağlar.
- ✓ Afete maruz kalan yerlerde en kısa ve en etkin bir şekilde elektrik enerjisini tekrar sağlar.

#### 2.4.12. Sosyal Yardım ve Halkla İlişkiler

**ANA ÇÖZÜM-** Basın Yayın ve Halkla İlişkiler Müdürü

**DESTEK ÇÖZÜM-** İnsan Kaynakları ve Eğitim Müdürü

**Görevleri:** Afet durumu veya sonrasında Acil Durum Koordinatörünün talimatları doğrultusunda ekibini toplayıp mevcut durumun değerlendirmesini yaparak, ihtiyaç sahiplerinin ihtiyaçlarını belirleyerek temin edilmesini sağlar.

- ✓ Tespit edilen eksiklikler ve ihtiyaçların listesi ve sınıflandırılması yapar.

- ✓ Hazırlanmış olan listelere istinaden ihtiyaçları bir an önce karşılayabilmek için gerekli kurum ve kuruluşlarla görüşmeler sağlayarak, ihtiyaçların süratle karşılanması için gereken tedbirler alır.
- ✓ İşyerinde yapılan eğitim çalışmalarına katılır.
- ✓ Gerekliğinde işyerinde çalışanların tahliyesine yardımcı olur.
- ✓ Doğrudan kurum tarafından tedarik edilmesi gereken her türlü ihtiyacın kaynak yönetimi için finansal ekip lideri ile koordineli çalışır.

### 2.4.13. Finansal Destek

**ANA ÇÖZÜM-** Mali Hizmetler Müdürü

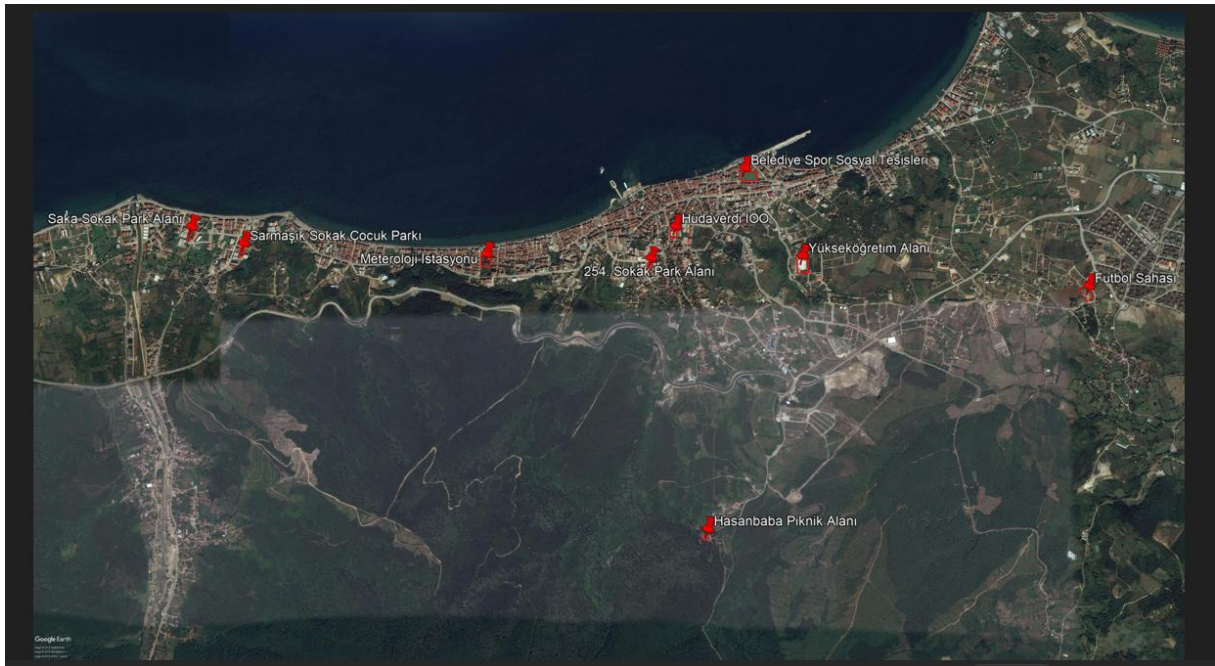
**DESTEK ÇÖZÜM-** İşletme ve İştirakler Müdürü -İnsan Kaynakları ve Eğitim Müdürü

**Görevleri:** Afet durumu veya sonrasında Acil Durum Koordinatörünün talimatları doğrultusunda ekibini toplayıp, finansal tedbirleri olarak birimlerin mali ihtiyaçlarını karşılar.

- ✓ Acil Eylem Planı Başkanı ve Afet Operasyon Şefinin talimatlarını yerine getirir ve her türlü finansal tedbiri alır.
- ✓ Tüm ekip liderleri ile koordineli çalışır ve ihtiyaçların mali boyutunun karşılanması aşamasında çözüm üretilmesini sağlar.
- ✓ Kriz anlarında belediyenin nakit para, çek, kıymetli evrak vb. kaynakların korunmasını sağlar.
- ✓ Gerekliğinde işyerinde çalışanların tahliyesine yardımcı olur.

## 3. TOPLANMA ALANLARI

Belediye idari binalarının dışında uygun görülen noktalarda; Afet ve Acil Durum Planında belirlenen durumların meydana gelmesi halinde, personelin çalışma alanlarını terk ederek intikal etmeleri gereken; “TOPLANMA NOKTALARI” da aşağıda belirtilmiştir.



#### 4. YÜRÜTME

**Acil Eylem Planı Başkanı; Belediye Başkanı** veya görevlendirdiği vekil olup aynı zamanda Acil Komuta Merkezinin de başkanıdır.

Acil Durum Eylem Planının yürütülmesinden Acil Operasyon Şefi **Başkan Yardımcısı-Meclis Üyesi (Ali KIRICI)** sorumludur.

Bu acil eylem planı Acil Eylem Planı Başkanı ve Acil Operasyon Şefi tarafından yürütülür.

#### 5. YÜRÜRLÜK

İşbu **Çınarcık Belediye Başkanlığı - Afet ve Acil Durum Eylem Planı** Çınarcık Belediye Başkanının imzalayarak onayladığı 26.02.2025 tarihten itibaren yürürlüğe girer.

**26.02.2025**

**Avni KURT**  
**Çınarcık Belediye Başkanı**